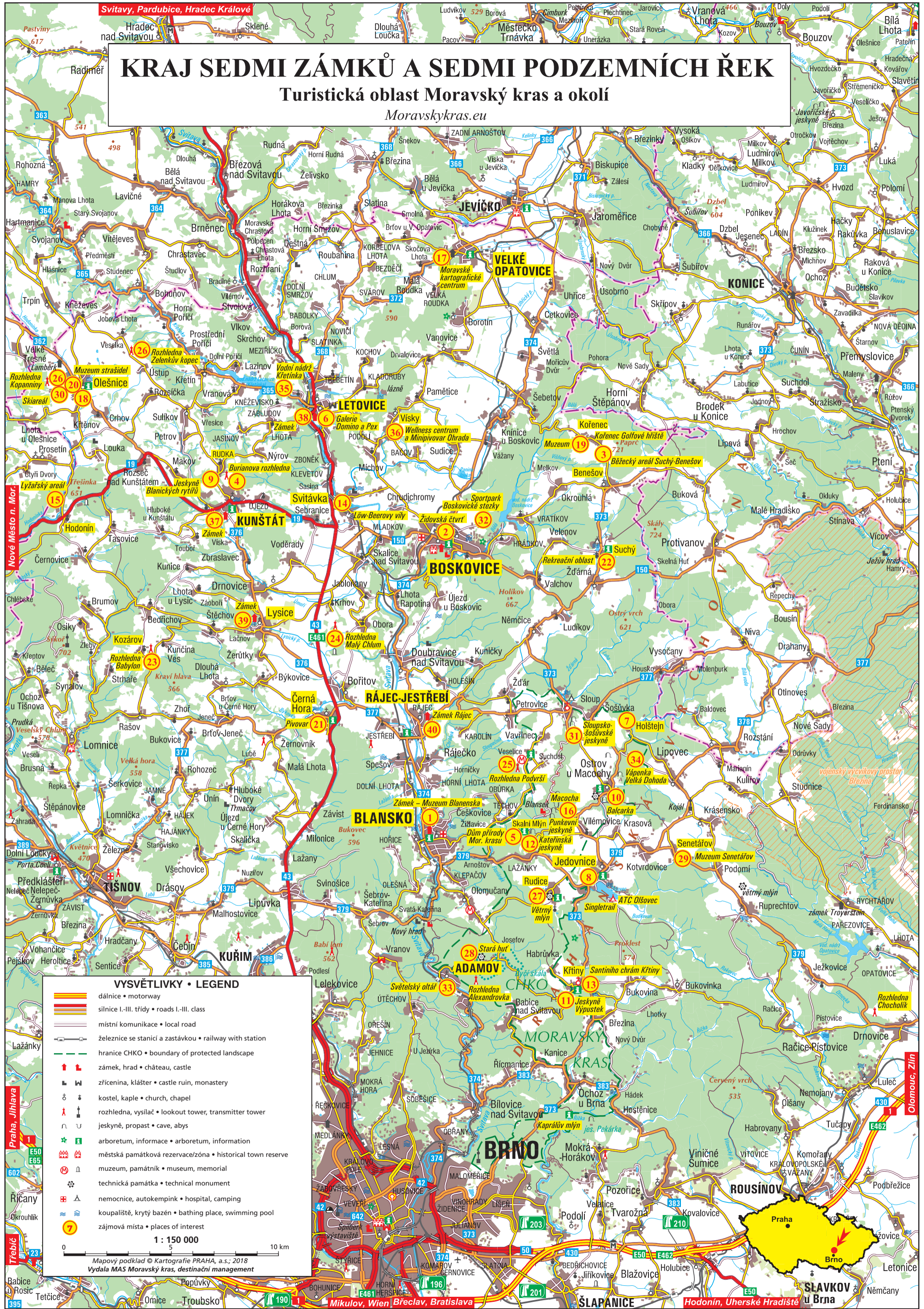


# KRAJ SEDMI ZÁMKŮ A SEDMI PODZEMNÍCH ŘEK

Turistická oblast Moravský kras a okolí

Moravskykras.eu



## VYSVĚTLIVKY • LEGEND

- dálnice • motorway
- silnice I.-III. třídy • roads I.-III. class
- místní komunikace • local road
- železnice se stanicí a zastávkou • railway with station
- hranice CHKO • boundary of protected landscape
- zámek, hrad • chateau, castle
- zřícenina, klášter • castle ruin, monastery
- kostel, kaple • church, chapel
- rozhledna, vysílač • lookout tower, transmitter tower
- jeskyně, propast • cave, abyss
- arboretum, informace • arboretum, information
- městská památková rezervace/zóna • historical town reserve
- muzeum, památník • museum, memorial
- technická památka • technical monument
- nemocnice, autokempink • hospital, camping
- koupaliště, krytý bazén • bathing place, swimming pool
- zajímavá místa • places of interest

1 : 150 000  
Mapový podklad © Kartografie PRAHA, a.s.; 2018  
Vydala MAS Moravský kras, destination management

## 1. BLANSKO

[www.blansko.cz](http://www.blansko.cz)

Město Blansko bývá nazýváno bránou Moravského krasu. Unikátní stavbou je **dřevěný kostelík** původem z Podkarpatské Rusi. Druhým blanenským kostelem je **kostel sv. Martina**, v jehož věži se skrývá nejen vyhlídka na město, ale také jeden z nejstarších zvonů na Moravě, zvaný Poledník. Zábavu pro malé i velké nabízí místní **aquapark**.



Dominantou města je **renesanční zámek**, sídlo **Muzea Blanenska**, kde můžete obdivovat nejen historické interiéry, ale též sbírku historické litiny a expozici dobývání Moravského krasu.

## 2. BOSKOVICE

[www.boskovice.cz](http://www.boskovice.cz)

Boskovice bývají nazývány „Město sedmizubého hřebene“. Nad městem se tyčí **hrad Boskovice** – romantická zřícenina ze 13. století, ozdobou města je **zámek Boskovice** – jeden z nejpůsobivějších empírových zámků na Moravě. **Radnice**, pozdně renesanční stavba s věží vysokou 41,5 m, nabízí pohled z ochozu do širokého okolí. Významnou stavbou je i **kostel sv. Jakuba Staršího** z konce 14. století.

**Muzeum regionu Boskovicka**, které sídlí v bývalé rezidenci, spravuje také expozici historických zemědělských strojů, synagogu a židovský obecní dům v židovské čtvrti. Boskovické židovské město patří k nejzachovělejším v ČR. Sportovní vyžití a koupání nabízí areál **Červená zahrada a Městské lázně**.

V lese Doubravy na okraji města je vybudovaný **Western park a Sportpark** /areál singltrailů/. Poblíž je hojně navštěvované **arboretum Šmelcovna**.



## 3. BĚŽKAŘSKÝ AREÁL SUCHÝ – BENEŠOV

[www.lyzarsketryasy.cz](http://www.lyzarsketryasy.cz)

Výchozí body na běžkařské a udržované běžkařské okruhy.

## 4. BURIANOVA ROZHLEDNA V RUDCE

[www.rudka.cz](http://www.rudka.cz)

Veřejnosti přístupná, 18 m vysoká stavba na vrcholu kopce Milenka (580 m n. m.).

## 5. DŮM PŘÍRODY MORAVSKÉHO KRASU - SKALNÍ MLÝN

[www.dumprirody.cz](http://www.dumprirody.cz)

Moderní návštěvnické středisko s interaktivními expozicemi a 3D kinem seznamuje návštěvníky s přírodou Moravského krasu.

## 6. GALERIE DOMINO A PEX, LETOVICE

[www.galeriedomino.cz](http://www.galeriedomino.cz)

Výstavní síň, ve které jsou prezentovány výrobky firmy Keramická dílna Prudký-Hladil i výtvarná díla tvůrců z řad amatérů i profesionálů.

[www.galeriepex.cz](http://www.galeriepex.cz)

Výstavní prostory jsou zaměřeny převážně na současné české výtvarné umění.

## 7. HOLŠTEJN

[www.holstejn.eu](http://www.holstejn.eu)

Zřícenina hradu asi 2,5 km od Sloupu. V blízkosti hradu se nachází i jeskyně Hladomorna, v níž bylo nalezeno množství lidských kostí, předmětů, oděvů a středověké zbroje.

## 8. JEDOVNICE

[www.jedovnice.cz](http://www.jedovnice.cz)

Pro hosty hledající klidný odpočinek nabízí Jedovnice vycházky do přírodního parku Rakovecké údolí. **Rybničník a autokemp Olšovec** poskytují ideální zázemí pro milovníky vodních sportů a sportovního rybaření. Novinkou v turistické nabídce jsou **singltrailly** – upravené jednosměrné trasy pro trekkingová kola, kterých najdete v lesích okolo Jedovnic téměř 30 km.

## 9. JESKYNĚ BLANICKÝCH RYTÍŘŮ V RUDCE

[www.rudka.cz](http://www.rudka.cz)

V uměle vyhloubených podzemních prostorách kopce vznikla jeskyně Blanických rytířů. Sochy jsou dílem sochaře samouka Stanislava Rolínka (1902 – 1931). V parku jsou vystavena díla ze sochařských sympozií.

## 10. JESKYNĚ BALCARKA

[www.cavemk.cz](http://www.cavemk.cz)

Jeskynní bludiště pod Balcarovou skálou vyniká mimořádně bohatou a barevnou krápníkovou výzdobou. Jeskyně je vhodná pro rodiny s dětmi.

## 11. JESKYNĚ VÝPUSTEK

[www.cavemk.cz](http://www.cavemk.cz)

V unikátním komplexu rozsáhlých podzemních prostor jeskyně Výpustek byl v 60. letech v jedné z chodeb labyrintu vybudován podzemní protiatomový úkryt a přísně tajné velitelské stanoviště, které bylo funkční až do roku 2001. Úkryt je zachován v nezměněné podobě a dnes je součástí prohlídkové trasy.

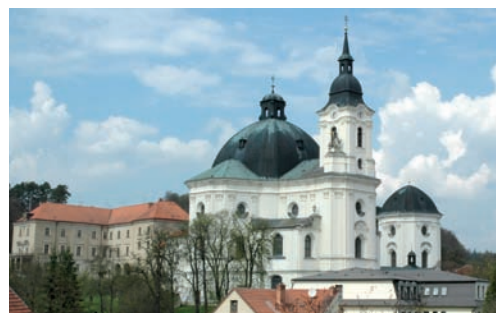
## 12. KATEŘINSKÁ JESKYNĚ

[www.cavemk.cz](http://www.cavemk.cz)

Kateřinská jeskyně je známá neobvykle bohatou krápníkovou výzdobou. Návštěva je zvláště vhodná pro rodiny s malými dětmi, prohlídka jeskyně trvá pouze 40 minut.

## 13. KŘTINY

[www.krtiny.cz](http://www.krtiny.cz)



Poutní barokní chrám Jména P. Marie byl vystaven podle návrhu Jana Blažeje Santiniho. V areálu kostela najdete také pravidelně hrající loretánskou zvonkohru o 33 zvonech a rozsáhlou kostnici, kde jsou uloženy také vzácné lebky zdobené záhadnými malbami vavřínových listů.

## 14. LÖW-BEEROVY VILY VE SVITÁVCE

[www.mestys-svitavka.cz](http://www.mestys-svitavka.cz)

Secesní vily vybudované továrníkem Löw-Beerem začátkem 20. století mají téměř zámecký charakter. Vily v současnosti slouží městysovi Svitávka, prohlídky jsou možné po dohodě.

## 15. LYŽAŘSKÝ AREÁL HODONÍN U KUNŠTÁTU

[www.skiareal-hodonin.cz](http://www.skiareal-hodonin.cz)

Areál zimních radovánek v příjemném prostředí na východním okraji Českomoravské vysočiny u obce Hodonín. Svah nabízí vyžití pro milovníky sjezdového lyžování a snowboardingu. Pro běžkaře - upravované běžecké trasy 20 km.

## 16. MACOCHA A PUNKEVNÍ JESKYNĚ

[www.cavemk.cz](http://www.cavemk.cz)



Propast Macocha je hluboká 138,5 metru a můžete si ji prohlédnout ze dvou vyhlídkových můstků. Na její dno se dostanete při návštěvě Punkevních jeskyní, které se pyšní zejména svou unikátní plavbou po podzemní říčce Punkevě. K Punkevním jeskyním se dostanete buď lanovkou z Horního můstku propasti Macocha, nebo ekologickým vláčkem od Skalního mlýna. Obě trasy jsou schůdné i pěšky.

## 17. MORAVSKÉ KARTOGRAFICKÉ CENTRUM VELKÉ OPATOVICE

[kc.velkeopatovice.cz](http://kc.velkeopatovice.cz)

Expozice je zaměřena na historický vývoj zobrazení zemského povrchu na mapách, kartografického zpracování map na území České republiky a především na Moravě a ve Slezsku. Ústředním exponátem je rozsáhlá plastická mapa historických zemí Moravy a Slezska.

## 18. MUZEUM HISTORICKÝCH VOZIDEL A GALERIE V OLEŠNICI

[www.olesnice.cz/muzeum-historicky-vozidel](http://www.olesnice.cz/muzeum-historicky-vozidel)

Galerie se stálou výstavou obrazů olešnického krajináře Karla Hamerského a historických vozidel ze soukromé sbírky rodiny Hamerských.

## 19. MUZEUM KOŘENEC

[www.korenc.cz/muzeum](http://www.korenc.cz/muzeum)

Ve stálé expozici v domě č. p. 16 je zachycen život a práce našich předků. Je tu prezentována i historie národopisných souborů Kořeňák a Kořeňáček, nositelů folklórních tradic obce.

## 20. MUZEUM STRAŠIDEL V OLEŠNICI

[www.olesnice.cz](http://www.olesnice.cz)



Sklepení bývalé ledárny slouží jako muzeum pověstí Olešnicka. Prohlídka nabízí reprodukování mluvený doprovod s hudbou a zvukovými a světelnými efekty.

## 21. PIVOVAR ČERNÁ HORA

[www.pivovarcernahora.cz](http://www.pivovarcernahora.cz)

Pivovar vyrábí nejen tradiční pivo, ale je také významným výrobcem limonád. Ve sklepeních Hotelu Sladovna se nachází Muzeum pivovarnictví.

## 22. REKREAČNÍ OBLAST SUCHÝ

[www.obecsuchy.cz](http://www.obecsuchy.cz)

Obec leží na okraji Drahané vrchoviny v nadmořské výšce 661 m. V okolí šestihektarového rybníka se rozkládá rekreační oblast s řadou chat, penzionů a kempů. V obci je zastávka cyklobusu a východiště cyklotras.

## 23. ROZHLEDNA BABYLON, KOZÁROV

[www.kozarov.cz/rozhledna](http://www.kozarov.cz/rozhledna)

Rozhledna vysoká 42 m na kopci zvaném Babylon ve výšce 664 m n. m. s vyhlídkovou terasou umístěnou 24 metrů nad zemí.

## 24. ROZHLEDNA MALÝ CHLUM

[www.obecobora.cz](http://www.obecobora.cz)

Devět metrů vysoká celodřevěná rozhledna na kopci Malý Chlum (488 m n. m.) má dvě vyhlídkové plošiny přístupné po žebřících a je celoročně volně přístupná. V blízkosti rozhledny je v pískovcové skále vytesané sousoší husitských bojovníků.

## 25. ROZHLEDNA PODVRŠÍ

[www.rozhledna-veselice.cz](http://www.rozhledna-veselice.cz)



Z ochozu je návštěvník rozhledny odměněn pohledem na celé území CHKO Moravský kras. V blízkosti rozhledny se v lesích nachází zřícenina hradu Blansek, založeného pravděpodobně v polovině 12. století.

## 26. ROZHLEDNY U OLEŠNICE

[www.olesnice.cz/cyklostezky](http://www.olesnice.cz/cyklostezky)

Vyhlídková celodřevěná věž na kopci Kopaniny v nadmořské výšce 665 m n. m. Vyhlídková věž na Zelenkově kopci u Ústupu - celodřevěná vyhlídková v nadmořské výšce 665 m.

## 27. RUDICE

[www.rudice.cz](http://www.rudice.cz)

Dominantou obce je větrný mlýn, v jehož interiéru se nachází muzeum mineralogie, speleologie a hutnictví a expozice tradičního bydlení. Zajímavostí je i Rudické propadání Jedovnického potoka.

## 28. STARÁ HUŤ U ADAMOVA

[www.tnbrno.cz/hut](http://www.tnbrno.cz/hut)



Původní vysoká pec, založena v roce 1748, patřila k typu tzv. belgických pecí. Dnes je nejstarší dochovaná pec ve střední Evropě. Ve správné budově lze navštívit expozici železářství Technického muzea v Brně.

## 29. SENETÁŘOV

[www.senetarov.cz](http://www.senetarov.cz)

Dům, který je typickým představitelem místní lidové architektury, nyní slouží jako Muzeum tradičního bydlení a perletářství. V obci najdete také pozoruhodný moderní kostel, který je jedním z mála vystavených v období normalizace.

## 30. SKI AREÁL OLEŠNICE

[www.ski-areal.cz](http://www.ski-areal.cz)

Ski-areál je moderní lyžařský areál s vleky s kapacitou 1500 osob/hod., s umělým zasněžováním, osvětlením, technickým zázemím s občerstvením a turistickou ubytovnou pro 15 osob.

## 31. SLOUPSKO-ŠOŠŮVSKÉ JESKYNĚ

[www.cavemk.cz](http://www.cavemk.cz)

Prohlídková trasa jeskyní s bohatou krápníkovou výzdobou, součástí prohlídky je také světově proslulá archeologická lokalita jeskyně Kůlna – pravěké sídliště a naleziště pozůstatků neandrtálského člověka.

## 32. SPORTPARK A BOSKOVICKÉ STEZKY

[www.boskovickestezky.cz](http://www.boskovickestezky.cz)

Sportpark Boskovice je výchozím bodem sítě **singltrailů** pro začátečníky a středně pokročilé vyznavače terénní cyklistiky o celkové délce 9,61 km. Singltrailly mají charakter okruhů.

## 33. SVĚTELSKÝ OLTÁŘ V ADAMOVĚ

[www.adamov.name](http://www.adamov.name)

Adamovský novogotický kostel sv. Barbory skrývá ve svém interiéru gotický Světelský oltář tvořený sedmi-metrovým vyřezávaným dřevěným reliéfem.

## 34. VÁPENKA VELKÁ DOHODA

[www.velkadohoda.cz](http://www.velkadohoda.cz)

V místě bývalé vápenky byl vybudován přírodní areál, který nabízí návštěvníkům adrenalinové aktivity jako je **lanový park, lanovky, ferraty** nebo speleoferrata.

## 35. VODNÍ NÁDRŽ KŘETINKA, LETOVICE

[www.kretinka.net](http://www.kretinka.net)



Areál vodních sportů, umístěný na pravém břehu přehrady Křetinky, je zaměřený na jachting a windsurfing. Ve vodní nádrži je možnost koupání na vlastní nebezpečí a možnost rybolovu.

## 36. WELLNESS CENTRUM A MINIPIVOVAR OHRADA VÍSKY

[www.ohrada.cz](http://www.ohrada.cz)

Agrocentrum Ohrada je multifunkční zařízení, které nabízí ideální prostředí pro jakoukoliv příležitost - firemní akce, konference, dovolenou či wellness víkend, sportovní vyžití, jízdu na koních či relax centrum. Součástí centra je i minipivovar, kde se vaří místní speciály.

## 37. ZÁMEK KUNŠTÁT

[www.zamek-kunstat.cz](http://www.zamek-kunstat.cz)

Zámek vznikl přestavbou původního hradu, je obklopen parkem s ojedinělým psím hřbitovem z konce 19. století a zahradou, která je postupně navracena do původní historické podoby.

## 38. ZÁMEK LETOVICE

[www.zamekletovice.cz](http://www.zamekletovice.cz)



Původně kamenný hrad vybudovaný na místě dřevěné tvrze byl mnohokrát přestavován a svou současnou empírovou a pseudogotickou podobu získal v 19. století. V objektu se nachází kaple, středověká mučírna s hladomornou, sbírka zemědělské techniky a historických vozidel, vinné sklepy a restaurace.

## 39. ZÁMEK LYSICE

[www.zameklysice.cz](http://www.zameklysice.cz)

Barokní zámek vzniklý přestavbou původní renesanční stavby nabízí několik prohlídkových okruhů a posezení v kavárně, kde je staven unikátní biskupský kočár. Zámecká zahrada s kolonádou s krytým ochozem a oranžerií je nedílnou součástí zámku.

## 40. ZÁMEK RÁJEC

[www.zamekrajec.cz](http://www.zamekrajec.cz)



Klasicistní zámek francouzského stylu nabízí několik prohlídkových okruhů včetně prohlídky cenné zámecké knihovny. Zámek obklopuje přírodně krajinářský park v anglickém stylu.